



GUÍA DEL EDUCADOR

– To Apoya el curso

We Lead



CONTENTS

- 01 Prólogo

- 02 Sobre el curso We Lead y los REA

- 03 Instrucciones generales para educadores/formadores

- 04 Opciones de entrega del curso

- 05 Contenido del curso

- 06 Desarrollar la experiencia de aprendizaje del estudiante

- 07 Enlaces útiles y recursos adicionales

- 08 Ejemplo de horario



Esta licencia permite a los reutilizadores distribuir, remezclar, adaptar y crear a partir del material en cualquier medio o formato, siempre que se cite al creador. La licencia permite el uso comercial. CC BY incluye los siguientes elementos: BY: debe darse crédito al creador.

Financiado por la Unión Europea. Las opiniones y puntos de vista expresados solo comprometen a su(s) autor(es) y no reflejan necesariamente los de la Unión Europea o los de la Agencia Ejecutiva Europea de Educación y Cultura (EACEA). Ni la Unión Europea ni la EACEA pueden ser considerados responsables de ellos.



01 | Prólogo — La Motivación de We Lead

La contribución del turismo al desarrollo económico y social está ampliamente reconocida, pero se ha prestado poca atención a la relación entre turismo e igualdad de género.

Según la OMT, **el turismo presenta tanto oportunidades como retos** para las mujeres, lo que hace que la perspectiva de igualdad de género sea muy pertinente. El turismo tiene un papel fundamental que desempeñar en la consecución de los objetivos centrales de la Agenda 2030 para el Desarrollo Sostenible, en particular, los compromisos con la igualdad de género y el empoderamiento de las mujeres del Objetivo de Desarrollo Sostenible 5 Lograr la igualdad de género y empoderar a todas las mujeres y las niñas. Además, el turismo, la hostelería y el ocio (THL) están estrechamente relacionados con otros sectores (medio ambiente, artesanía local, etc.) y pueden crear más puestos de trabajo en estos ámbitos.

Fijémonos en el liderazgo. 'Women in Travel & Tourism International'¹ lo tiene claro: "en los niveles más altos, las mujeres están desproporcionadamente infrarrepresentadas". Los datos recopilados por la iniciativa 'Women in Hospitality, Travel and Leisure'² sugieren que, si bien las mujeres representan el 25,5% de los miembros de los comités ejecutivos, la mayoría de ellas trabajan en recursos humanos y no en departamentos comerciales o de gestión. Destacan que el sector turístico está "fracasando a la hora de promover a las mujeres a los niveles más altos de la toma de decisiones, a pesar de contar con una mayor reserva de talento femenino de la que nutrirse". En el sector de la hostelería, las mujeres están muy concentradas en puestos mal pagados y sólo 1 de cada 22 directores generales es mujer. El informe 2020 de PwC sobre las mujeres en la hostelería, los viajes y el ocio³ muestra que, si bien el número de mujeres en puestos de liderazgo aumentó de 2018 a 2019, aún queda un largo camino por recorrer para garantizar que los puestos de liderazgo en la hostelería reflejen un entorno inclusivo.

Nuestra propuesta de liderazgo femenino se basa en el principal reto de nuestro tiempo: el cambio climático. Existe un consenso cada vez mayor entre las partes interesadas del sector turístico sobre el hecho de que la capacidad de recuperación futura del turismo dependerá de la capacidad del sector para ser más ágil, adoptar una senda de bajas emisiones de carbono y reducir las emisiones en un 50% para 2030. El proyecto We Lead apoya la resiliencia del turismo mediante el desarrollo de capacidades y competencias clave en las mujeres del sector. Además, el sector turístico tiene que ser ágil en el seguimiento de los impactos del cambio climático, la creación de la capacidad de recuperación necesaria para adaptarse a los cambios en el clima. Durante el Día del Género de la COP26, se citó el empoderamiento de las mujeres como elemento central para la consecución de los ODS. El mundo se enfrenta a múltiples crisis: el cambio climático y los disturbios civiles. Las mujeres suelen sufrir las consecuencias de forma más aguda, desde posiciones más vulnerables y con menos recursos para hacer frente a estos retos. Nuestra asociación está motivada por el hecho de que la participación de las mujeres en la toma de decisiones es buena para el planeta: la investigación muestra un claro vínculo entre el liderazgo de las mujeres y los resultados a favor del medio ambiente. Una importante investigación de la Dra. Marga Gual Soler, SciDipGLOBAL, muestra que los países donde las mujeres gozan de mayor estatus social y político tienen menores emisiones y huellas climáticas. La Dra. Soler⁴ dirigió la mayor expedición de mujeres a la Antártida para promover el liderazgo femenino en la acción climática. En 2020 fue nombrada Joven Líder Global del Foro Económico Mundial. Descubrió que cuando las mujeres se convierten en líderes, su estilo de liderazgo favorece el pensamiento a largo plazo, la colaboración, la transparencia y la inclusión. Destaca la "necesidad de reconocer las contribuciones de las mujeres como responsables de la toma de decisiones, partes interesadas, educadoras y expertas en distintos países y sectores para impulsar soluciones a largo plazo. Es hora de que nos demos cuenta de que las mujeres son la pieza que falta en nuestros esfuerzos globales por proteger y regenerar nuestro planeta".

1. Home – The International Women in Travel & Tourism Forum 2021 (iwttf.com)

2. WIHTL

3. Women in hospitality, travel and leisure - PwC UK

4. Why female leadership is crucial to tackle climate change | World Economic Forum (weforum.org)



01 | Prólogo - continuación

El curso We Lead se basa en los principios del ODS 5: "Lograr la igualdad entre los géneros y empoderar a todas las mujeres y las niñas" y, en particular, en la meta 5.5, que establece que debemos esforzarnos por: "Garantizar la participación plena y efectiva de la mujer y la igualdad de oportunidades de liderazgo en todos los niveles de la adopción de decisiones en la vida política, económica y pública". Para abordar esta cuestión, hemos creado un conjunto convincente de recursos que se utilizarán a nivel de educadores de EFP y a nivel individual para capacitar a las mujeres para que desarrollen su "voz" y adquieran confianza a la hora de asumir mayores retos en sus carreras profesionales. No existe ningún curso de este tipo en Europa.

Los alumnos comprenderán el conjunto de habilidades de liderazgo y los componentes de un liderazgo eficaz en el cambio gradual de género y los enfoques innovadores y factibles para la acción climática en los sectores THL. Y lo que es más importante, trazarán trayectorias profesionales individuales hacia el desarrollo profesional y de género y poseerán las habilidades prácticas para ejercer el liderazgo para un cambio positivo en sus carreras: resolución de problemas, comunicación, colaboración, creatividad, enfoques sostenibles e innovadores.

5 GENDER
EQUALITY



Lograr la igualdad de género requiere el compromiso de mujeres y hombres, niñas y niños. Es responsabilidad de todos

- Ban Ki-Moon



02 | Sobre el curso We Lead y los recursos educativos abiertos (REA)

a) ¿De qué trata We Lead? Los Recursos Educativos Abiertos (REA) que componen este curso.

We Lead es un proyecto de la Asociación de Cooperación Erasmus+ en FP cuyo objetivo es abordar el desequilibrio de género en los sectores del turismo, la hostelería y el ocio. La acción más inmediata identificada es hacerlo en el nivel educativo de la EFP. Las mujeres que desempeñan funciones de bajo nivel y a menudo invisibles son las más vulnerables a la falta de progresión en el lugar de trabajo. Este grupo es muy accesible a través de la formación en EFP, con lo que empresarios y empleados se verán reforzados gracias a este proyecto.

El proyecto We Lead se centra en abordar la falta de competencias y conocimientos en este sector y su promoción de PEDAGOGÍAS nuevas e INNOVADORAS. No sólo es importante saber QUÉ enseñar, sino CÓMO hacerlo. Estos REA permitirán utilizar una serie de técnicas creativas. Un buen liderazgo es vital dado el entorno complejo y dinámico del sector. Aunque muchas de las cualidades que se exigen a los líderes de los sectores de THL son similares a las de otros sectores, existen aptitudes y comportamientos específicos necesarios para el éxito en estos sectores debido a sus múltiples relaciones con las partes interesadas y a su complejidad general. Al comprender los problemas, promover el desarrollo del liderazgo femenino y dotar a sus participantes de las herramientas que necesitan para tener éxito, el programa WE LEAD puede desempeñar un papel catalizador en la mejora de la cantidad y la competencia de las mujeres líderes y, por lo tanto, garantizar que el sector siga estando a la vanguardia de la lucha contra los problemas sociales y medioambientales. Si no se invierte en las competencias de la mano de obra femenina del sector del turismo, la hostelería y el ocio, persistirán la disparidad y las diferencias.

Nuestros recursos se presentan en distintos formatos en función de su uso:

- Los REA, un conjunto de recursos multimedia (PowerPoint, documentos, hojas de trabajo, vídeos, podcasts, cuestionarios, etc.) organizados en 6 módulos en relación con los objetivos de aprendizaje del plan de estudios, que pueden ser utilizados directamente por los formadores.
- La Guía del formador para centros de FP (este PDF) explica la estructura y los usos sugeridos de los REA.

b) Nuestra ambición para el proyecto We Lead y OERS

- Proporcionar a 600 alumnas y 40 formadores de EFP conocimientos actualizados y rigurosamente investigados sobre las oportunidades y el impacto climático derivados de la mejora de las capacidades de liderazgo en los sectores de THL. Se capacitará a las mujeres para que desarrollen su "voz" y adquieran confianza para asumir mayores retos en sus carreras profesionales.
- Proporcionar a 300 formadores de EFP e IES nuevos recursos que apoyen la adopción de enfoques innovadores y tecnologías digitales para la enseñanza, y We Lead proporciona a los formadores contenidos de formación digitalizados de código abierto para enseñar temas de liderazgo aplicado y sostenibilidad de nuevas formas.
- Los REA de We Lead hacen realidad un curso presencial que aprovecha al máximo los recursos multimedia y nuestro recurso para formadores introducirá a los educadores en la agenda de la Educación 4.0 de tecnología orientada al futuro para el aprendizaje adaptativo. Nuestros REA están diseñados para funcionar en completa sinergia con el curso en línea, que permite a las empleadas de THL seguir aprendiendo en un entorno flexible y móvil. Todos los recursos se desarrollan en línea con los marcos Dig Comp Org / Dig Comp Edu / Selfie



Conoce al equipo

c) Por quién ha sido creado el curso:

El curso ha sido desarrollado por expertos en turismo, profesionales y académicos apasionados por el empoderamiento femenino en todos los sectores, con especial atención a las necesidades y retos a los que se enfrentan los sectores del turismo, la hostelería y el ocio. Se ha diseñado para crear un modelo de formación nuevo y eficaz que ponga de relieve las oportunidades y el impacto que tienen el liderazgo femenino y la acción climática o la mitigación de riesgos. También se centra en capacitar a los educadores de FP para que actualicen sus conocimientos y sean proactivos en lo que respecta a su propia progresión profesional, así como en dar a las mujeres "voz" y confianza para asumir mayores retos en sus carreras profesionales en los sectores turísticos. A continuación presentamos a los socios que han contribuido al desarrollo de este curso

1

Momentum

momentum
[educate + innovate]

Momentum es un galardonado educador irlandés centrado en el desarrollo de programas de aprendizaje progresivo (currículo de cursos y desarrollo de contenidos) y plataformas para la educación, con especial atención al turismo sostenible, la inclusión y el equilibrio de género, y la empresa y el desarrollo rural. Forman y orientan a cientos de adultos al año.

2

The University of Akureyri (UNAK)



**Háskólinn
á Akureyri**
University
of Akureyri

UNAK se creó en 1987 y ha sido una de las universidades de más rápido crecimiento de la región ártica. Sus socios, el Centro de Investigación Turística de Islandia y el Centro de Enseñanza y Aprendizaje de la UNAK, cuentan con un largo historial de coordinación y colaboración en proyectos internacionales, lo que les permite conocer a la perfección las competencias y los recursos necesarios, así como las tácticas para llevar a cabo un trabajo eficaz y sostenible.

3

CDEA

CDEa:

El CDEA es líder en formación profesional en el País Vasco desde 1978 e imparte cursos de hostelería y turismo. Como proveedor de FP, reconoce el valor de formar a los futuros líderes del sector en su papel de agentes de cambio. Como pioneros en este campo, CDEA tiene una enorme experiencia a la hora de identificar las necesidades de desarrollo profesional de las mujeres que trabajan en todas las funciones de los sectores del turismo, la hostelería y el ocio.



4

Transformia

TRANSFORMIA



Transformia es una pequeña empresa centrada en el autoempoderamiento, la sostenibilidad y la responsabilidad social. El objetivo de Transformia es inspirar y animar a personas, grupos, empresas y organizaciones a tomar medidas que faciliten la transformación personal y social.

5

European E-learning Institute



European
E-Learning
Institute

El Instituto Europeo de E-learning (EUEI) está especializado en la creación de potentes plataformas en línea, entornos educativos inmersivos y el suministro de recursos y herramientas para crear experiencias de aprendizaje realmente valiosas. Tienen una experiencia y unos conocimientos especiales en cursos en línea relacionados con la inclusión.



02 | Sobre el plan de estudios del proyecto

d) Objetivos generales de aprendizaje del curso We Lead

Los sectores THL son algunos de los más dinámicos de Europa, con cambios en la tecnología, la demografía, la sostenibilidad y los estilos de vida que alteran rápidamente las preferencias de los consumidores y afectan al crecimiento y la resiliencia. We Lead contribuirá al desarrollo profesional de formadores de EFP como tú, aumentando las habilidades en relación con el desarrollo de las competencias de liderazgo de las generaciones actuales y futuras de mujeres en los sectores THL y la enseñanza digital de los mismos.

We Lead también contribuirá sustancialmente a apoyarles, como educadores, para que se mantengan al corriente de los avances en materia de inclusión e igualdad y sus implicaciones para la sostenibilidad del THL y las oportunidades de mitigación del cambio climático. El curso We Lead les capacitará como formadores, proporcionándoles las habilidades y herramientas especializadas en una parte nueva pero muy esencial de los sectores THL de la UE.

Por esta razón, We Lead comienza con un recurso de formación único que aúna los diversos conocimientos e investigaciones de nuestros socios especialistas para proporcionarles, como formadores de empresas (y PYMEs), un **informe - Eye opener Report** y un **compendio de buenas prácticas**, un escaparate de 9 actores femeninos / PYMEs que están adoptando los impulsores y las oportunidades para el liderazgo femenino en los sectores THL en toda Europa. A medida que los sectores THL, en constante desafío, continúan sorteando barreras y metas en toda Europa, esta Guía de Buenas Prácticas le proporciona excelentes estudios de casos que pueden ser utilizados por sus alumnos para avanzar en su desarrollo profesional y ser inspirados por mujeres que ya están aprovechando sus habilidades y posiciones de liderazgo para mejorar sus propios resultados y la acción climática y abrir puertas a futuros desarrollos empresariales, diversificación u oportunidades profesionales.



e) Quién puede impartir el curso We Lead y a quién va dirigido:

El curso está diseñado para ser impartido por profesores y formadores de EFP. Los profesores/formadores pueden adaptar fácilmente nuestro conjunto de materiales y recursos de formación para diseñar e impartir sesiones de formación utilizando contenidos de alta calidad que han sido desarrollados, probados y revisados en Islandia, España, Irlanda y Dinamarca.

Of note

Los recursos educativos abiertos de We Lead están pensados para permitir a educadores y profesores impartir formación en el aula y en grupos reducidos a estudiantes de Turismo/Hostelería, Negocios y Sostenibilidad y a empleados de PYME de THL sobre el tema del empoderamiento femenino y el vínculo entre el liderazgo de las mujeres y la acción por el clima, centrándose en el desarrollo de habilidades y competencias **para aumentar la visibilidad**, el liderazgo y el impacto colectivo de las mujeres en el turismo, lo que conducirá a un futuro más sostenible.

We provide all the necessary resources and materials to successfully deliver the course in several settings and formats, see Section 04 for course delivery options





03 | Instrucciones generales para educadores & formadores

1. Planteamiento metodológico

Los recursos educativos abiertos consisten en un plan de estudios de 6 módulos para introducir a los alumnos en el alcance y el potencial de **We Lead** de una forma rigurosa y congruente con la investigación académica y centrada en la aplicación en el mundo real de las habilidades y herramientas para el desarrollo del liderazgo en los sectores del turismo, la hostelería y el ocio.

El plan de estudios se basa en el entendimiento de que existen oportunidades para las mujeres en los sectores del turismo, la hostelería y el ocio, pero que necesitan encontrar su voz y desarrollar sus capacidades de liderazgo para estar mejor preparadas para afrontar los retos y poder trazar trayectorias profesionales. Además, muestra cómo se pueden consolidar las competencias mediante nuevos aprendizajes y ofrece ideas prácticas para aprender un nuevo conjunto de habilidades de forma que estén preparadas para el futuro. El curso está vinculado al creciente consenso de que la capacidad de recuperación futura del turismo depende de la capacidad del sector para adoptar una vía de bajas emisiones de carbono y reducirlas en un 50% para 2030. Queremos que las mujeres lideren este viaje.

2. Instrucciones generales

Lea detenidamente esta guía antes de impartir la formación. Para impartir la formación de forma presencial, invertida o mixta:

- Descargue, repase y revise los recursos del curso para la formación según sea necesario. Deje tiempo suficiente para las sesiones de formación. El enlace que necesitas es: <https://weleadproject.eu/resources/>
- Localice el contenido de la formación con estudios de casos e información sobre ayudas locales para sus estudiantes.
- Asegúrese de que todos los participantes completen los ejercicios incluidos en cada módulo, ya que proporcionan un valioso aprendizaje.
- Deje tiempo para la revisión de los ejercicios y proporcione un circuito de retroalimentación.



**LA EDUCACIÓN SIRVE PARA MEJORAR LA VIDA
DE LOS DEMÁS Y POR DEJAR SU MEJORAR
LA COMUNIDAD Y EL MUNDO DE LO QUE
LO ENCONTRASTE.**

-Marian Wright Edelamn

03 | Instrucciones generales para educadores (continuación)

3. Enfoque instruccional

Los Recursos Educativos Abiertos se han diseñado para adaptarse a diversos estilos y culturas de enseñanza. Como hilo conductor, cada módulo se presenta con el siguiente diseño:

- El tema se introduce brevemente antes de entrar en materia.
- Se presenta información y las mejores prácticas actuales sobre el tema, pasando de definiciones generales a aplicaciones más detalladas, lo que permite comprender el alcance del tema.
- Se refuerzan los conocimientos y se desarrollan las habilidades a medida que los alumnos/aprendices participan en ejercicios prácticos o preguntas de estudio.



04 | Opciones de impartición del curso

a) Formación presencial tradicional y herramientas necesarias

La formación presencial sigue siendo una de las técnicas de formación más populares para desarrollar capacidades. Por lo general, se trata de una formación presencial centrada en el instructor que tiene lugar en un tiempo y lugar fijos. Las herramientas del proyecto We Lead, el uso sugerido y los recursos adicionales necesarios pueden resumirse como...

Herramienta para el aula	Sugerencias de uso en el aula	Recursos adicionales necesarios
Presentación de PowerPoint ©	Los materiales de formación se elaboran en PowerPoint. Sugerimos que se muestren en una pantalla grande para impartirlos en clase.	Portátil/Ordenador Proyector Pantalla grande / pared
Videos	Los vídeos se utilizan para explicar determinadas secciones del contenido de la formación y presentar casos prácticos para el debate.	Audio / sistema de sonido
Pizarra blanca o rotafolio	Invite a los alumnos a escribir en la pizarra o pídale comentarios que usted escribirá en la pizarra.	Bolígrafos / rotuladores



04 | Opciones de impartición del curso (continuación)

Mecanismos de distribución sugeridos:

- Debates en pequeños grupos: Divida a los participantes en pequeños grupos y proporcione estudios de casos o situaciones de trabajo para debatir o resolver. Esto permite la transferencia de conocimientos entre los alumnos.
- Sesiones de preguntas y respuestas: Las sesiones informales de preguntas y respuestas son más eficaces con grupos pequeños y para actualizar conocimientos que para enseñar nuevos. Deben utilizarse con frecuencia a lo largo de todo el curso.
- Multimedia: Los materiales de formación multimedia tienden a ser más provocativos y desafiantes y, por tanto, más estimulantes para la mente adulta. Los formadores deben asegurarse de que todas las herramientas integradas se utilizan en todo su potencial.
- Herramientas interactivas: La participación de los alumnos puede lograrse fácilmente utilizando herramientas interactivas. Un ejemplo de herramienta gratuita es Kahoot!, una plataforma de aprendizaje y preguntas basadas en juegos que se utiliza en aulas, oficinas y entornos sociales. Se puede elaborar un cuestionario que los alumnos pueden responder en sus teléfonos, tabletas u ordenadores. Es posible obtener respuestas y resultados inmediatos.

b) Aprendizaje online:

Este método de impartición utiliza tecnologías de Internet integradas en la plataforma de aprendizaje We Lead para ofrecer una amplia gama de soluciones que permitan el aprendizaje. El curso "We Lead" se ofrece como un programa de aprendizaje en línea al que pueden acceder directamente todas las partes interesadas, incluidos **formadores, estudiantes, alumnas de los sectores THL y otros empleados, sobre el tema de la capacitación de las mujeres** y el vínculo entre el liderazgo de las mujeres y la acción climática específica de los sectores THL.

La plataforma del proyecto será un sitio multilingüe e interactivo que combinará recursos informativos con lo anteriormente mencionado, el Informe Eye-Opener, la Guía de Buenas Prácticas, ejercicios digitalizados y actividades de desarrollo de habilidades de liderazgo. Lecturas adicionales sugeridas y enlaces multimedia. El servicio de aprendizaje en línea incorpora las mejores prácticas de aprendizaje en línea, de modo que, aunque el objetivo de aprendizaje sigue siendo el mismo (o similar), la interfaz de usuario y la experiencia pueden ser radicalmente diferentes, según convenga al medio.



04 | Opciones de impartición del curso (continuación)

c) Otras metodologías pedagógicas:

Aula invertida

En una clase invertida, los alumnos estudian el contenido del módulo antes de la clase y se centran en ejercicios y tareas en clase. La transferencia de conocimientos en clase deja paso a la enseñanza en línea fuera del aula. Esto crea más espacio para practicar en clase, para explicaciones adicionales cuando sea necesario, y ofrece la posibilidad de profundizar en los materiales durante el tiempo de clase.

Aprendizaje combinado

El aprendizaje combinado combina medios digitales en línea con métodos tradicionales de enseñanza. Requiere la presencia física tanto del profesor como del alumno, con algún elemento de control del alumno sobre el tiempo, el lugar, el camino o el ritmo. Los alumnos siguen asistiendo a clase con un profesor/formador presente, pero las prácticas presenciales se combinan con actividades mediadas por ordenador en relación con el contenido y la impartición. El aprendizaje combinado se utiliza sobre todo en entornos de formación y desarrollo profesional.

Aprendizaje colaborativo/entre iguales

El aprendizaje colaborativo es un enfoque educativo de la enseñanza y el aprendizaje que implica el trabajo conjunto de grupos de alumnos. Ejemplos para potenciar el aprendizaje colaborativo y entre iguales son:

- **Revisión por homólogos:** Los iguales se reúnen en el aula para evaluar conjuntamente el trabajo de una o varias personas de competencia similar a la de los productores del trabajo. Los compañeros no sólo evalúan el rendimiento de los demás, sino que también comparten su experiencia y sus conocimientos.
- **Documentos de Google:** Esta herramienta de colaboración en línea facilita la creación de documentos significativos. Todos los miembros del grupo pueden trabajar al mismo tiempo (en tiempo real) en el mismo documento, desde cualquier lugar y en varios dispositivos. Los cambios se guardan automáticamente en los documentos a medida que se escriben. Es posible supervisar el historial de revisiones de un documento, donde también se puede ver quién realizó un cambio concreto. El valor de Google Docs como recurso de aprendizaje es que los miembros del grupo también pueden compartir documentos, chatear y comentar sobre los mismos.



05 | Contenido del curso

a) Módulos

El plan de estudios consta de seis módulos estructurados como un viaje...

MÓDULO 1

Las mujeres en los sectores del turismo, la hostelería y el ocio



- Superar retos e impulsar el cambio
- Romper barreras - Igualdad de género en el liderazgo de THL
- Capacitación de las mujeres en los sectores de THL
- Diversidad de género: fomento de la inclusión y la igualdad
- Promoción de la carrera profesional de las mujeres: estrategias y buenas prácticas
- El papel de la mujer en la empresa sostenible

MÓDULO 2

Cómo acceder a puestos directivos



- Educación y desarrollo de competencias
- Redes y tutoría
- Promoción y visibilidad
- Desarrollar cualidades de liderazgo

MÓDULO 4

Vínculos entre el sector turístico y los ODS



- Reducción de la pobreza y desarrollo integrador
- Trabajo digno y crecimiento económico
- Sostenibilidad medioambiental
- Preservación y promoción cultural
- Desarrollo y acceso a los servicios básicos
- Educación, sensibilización y prácticas sostenibles

MÓDULO 3

Acción y política climáticas basadas en el género



- Impacto del cambio climático en las mujeres
- Políticas climáticas con perspectiva de género
- Las mujeres y la mitigación y adaptación al cambio climático
- Empoderamiento de las mujeres y acción por el clima
- Integración de la perspectiva de género en las políticas climáticas

MÓDULO 5

Imaginar un mundo mejor: Ideación, exploración y visión creativa



- Fomentar la creatividad y la innovación
- Fomentar una cultura de inclusión
- Promover el aprendizaje y el desarrollo permanentes
- Fomentar el espíritu de exploración y aventura
- Crear plataformas para colaborar y trabajar en red
- Fomentar una mentalidad sostenible

MÓDULO 6

Colaboración, comunicación e importancia del aprendizaje interdisciplinar



- Fundamentos de la colaboración eficaz
- Habilidades de comunicación para líderes
- Facilitar la toma de decisiones y la generación de ideas
- Herramientas digitales para la colaboración y la comunicación
- Facilitar el aprendizaje y el crecimiento interdisciplinarios
- Mejorar el compromiso de las partes interesadas

- **Module 1:** Las mujeres en los sectores del turismo, la hostelería y el ocio
- **Module 2:** Cómo acceder a puestos directivos
- **Module 3:** Acción y política climáticas basadas en el género
- **Module 4:** Vínculos entre el sector turístico y los ODS
- **Module 5:** Imaginar un mundo mejor: Ideación, exploración y visión creativa
- **Module 6:** Colaboración, comunicación e importancia del aprendizaje interdisciplinar



05 | Resumen de los contenidos del curso (continúa)...

b) Resumen detallado del contenido del curso

MÓDULO 1	Las mujeres en los sectores del turismo, la hostelería y el ocio (THL)
Resumen	Este módulo ofrece una exploración del papel fundamental de las mujeres en los sectores THL, centrándose en la comprensión de los retos a los que se enfrentan y las estrategias para promover la diversidad de género y la inclusión.
Objetivos de aprendizaje	Dotar a las mujeres de los sectores THL de un mayor conocimiento teórico y aplicación práctica, garantizando que no sólo comprendan la importancia de la diversidad de género y la inclusión, sino que también dispongan de las herramientas necesarias para realizar cambios significativos en sus funciones u organizaciones.
Temas tratados	<ul style="list-style-type: none"> ▪ Superar retos e impulsar el cambio Romper barreras - Igualdad de género en el liderazgo de THL ▪ Capacitación de las mujeres en los sectores de THL ▪ Diversidad de género: fomento de la inclusión y la igualdad ▪ Promoción de la carrera profesional de las mujeres: estrategias y buenas prácticas ▪ El papel de la mujer en la empresa sostenible
Estudio de un caso	<ul style="list-style-type: none"> ▪ Susana Conde - Liderazgo femenino
Ejercicios sugeridos	<p>Diapositiva 7 - Reflexión (Desafíos específicos/soluciones potenciales)</p> <p>Diapositiva 19 - Tema de debate - Cómo capacitar a las mujeres</p> <p>Diapositiva 23 - Tema de debate - Cómo crear una cultura inclusiva</p>
Vídeos sugeridos	<ul style="list-style-type: none"> • GENDER MAINSTREAMING GUIDELINES FOR TOURISM - LAUNCH WEBINAR (youtube.com) • Sheryl Sandberg: Why We Have Too Few Women Leaders on Vimeo
Lecturas complementarias	<ul style="list-style-type: none"> • 2021 Womens Initiative Declaration.pdf (wtcc.org) • Gender Inclusive Strategy for Tourism Businesses • Women's empowerment and tourism (unwto.org) • About the Book The Double X Economy • Lean In Book - Lean In • Diversity in the Workplace: Eye-Opening Interviews to Jumpstart Conversations about Identity, Privilege, and Bias: Williams, Bärí A.: • 7 Proven Strategies For Advancing Your Career As A Woman: The Ultimate Guide (realshepower.in)



05 | Resumen de los contenidos del curso (continúa)...

MÓDULO 2	Cómo acceder a puestos directivos
Resumen	En este módulo, profundizamos en 5 áreas críticas, cada una de ellas adaptada para abordar los retos y oportunidades únicos a los que se enfrentan las mujeres en los sectores THL. Al fomentar un enfoque holístico del crecimiento profesional, este módulo mejora las capacidades individuales y contribuye a un futuro más integrador y sostenible.
Objetivos de aprendizaje	Este módulo está diseñado para dotar a las mujeres aspirantes a líderes de herramientas y conocimientos esenciales para que estén bien preparadas para navegar y sobresalir en sus trayectorias profesionales dentro de los sectores THL.
Temas tratados	<ul style="list-style-type: none"> ▪ Educación y desarrollo de competencias ▪ Redes y tutoría ▪ Promoción y visibilidad ▪ Desarrollar cualidades de liderazgo
Estudio de un caso	<ul style="list-style-type: none"> • The power of visibility Penny Haslam TEDxWhitehaven – YouTube
Ejercicios sugeridos	<p>Diapositiva 3 - Actividad de autoevaluación - ¿Quién es usted?</p> <p>Diapositiva 7-8 - Tema de debate - ¿Qué cursos deberías hacer?</p> <p>Diapositiva 13 - Tema de debate - ¿Cuáles son las ventajas de trabajar en red?</p> <p>Diapositiva 21 - Tema de debate - La importancia de la autodefensa</p> <p>Diapositiva 26 - Ejercicio del alumno - Fijación de objetivos</p>
Videos sugeridos	<ul style="list-style-type: none"> • SIMON SINEK: Leader versus manager – YouTube • Unstoppable Women on Apple Podcasts • What if we changed the story? - Women in Leadership (youtube.com)
Lecturas complementarias	<ul style="list-style-type: none"> • The tourism and hospitality career progression pathway Emerald Insight • Mentoring for gender equality: Supporting female leaders in the hospitality industry - ScienceDirect • Gender equality strategy - European Commission (europa.eu) • 2021 report on gender equality in the EU (europa.eu) • EWOB's Women Empowerment Leadership Program - (europeanwomenonboards.eu) • EIC Women Leadership Programme - European Commission (europa.eu) • Breaking barriers and building bridges: the power of Behavioural Insights for advancing gender equality - (europa.eu) • European Pillar of Social Rights - Building a fairer and more inclusive EU - (europa.eu) • Everyone Can Be A Leader – Here's How



05 | Resumen de los contenidos del curso (continúa)...

MÓDULO 3	Acción y política climáticas basadas en el género
Resumen	En este módulo destacamos la importancia de tener en cuenta las cuestiones de género a la hora de debatir sobre el cambio climático, las políticas y las acciones.
Objetivos de aprendizaje	Mejorar la comprensión entre las mujeres y los responsables políticos de los vínculos entre Género y Cambio Climático y Acción por el Clima y de cómo tener una visión puede conducir a oportunidades y progresión. Dar a las mujeres líderes de los sectores THL la confianza necesaria para utilizar sus cargos para crear soluciones.
Temas tratados	<ul style="list-style-type: none"> ▪ Impacto del cambio climático en las mujeres ▪ Políticas climáticas sensibles al género ▪ Las mujeres y la mitigación y adaptación al cambio climático ▪ Empoderamiento de la mujer y acción climática ▪ Integración de la perspectiva de género en las políticas climáticas
Estudio de un caso	<ul style="list-style-type: none"> ▪ Susan Heffernan
Ejercicios sugeridos	<p>Diapositiva 13 - Reflexión - Cómo las políticas climáticas afectan de forma diferente a hombres y mujeres</p> <p>Diapositiva 17 - Calcular la huella de carbono de los alimentos</p> <p>Diapositiva 22 - Tema de debate - ¿Cuáles son los puntos clave cuando se habla de la capacitación de las mujeres y la acción por el clima?</p>
Videos sugeridos	<ul style="list-style-type: none"> • „Gender & Climate“ auf Apple Podcasts • Why the Climate Crisis is a Crisis for Women – YouTube • Climate change is not gender neutral feat. @OurChangingClimate – YouTube • Why Gender Matters for Effective Adaptation to Climate Change (youtube.com)
Lecturas complementarias	<ul style="list-style-type: none"> • OHCHR report 2019 • Gender equality and climate change European Institute for Gender Equality (europa.eu) • Gender and Climate Change: An Introduction CGIAR GENDER Impact Platform • Home Climate & Development Knowledge Network (cdkn.org) • The Gender Action Plan UNFCCC • Gender-responsive strategies on climate change (wedo.org) • Gender and Climate Finance: Double Mainstreaming for Sustainable Development (boell.org)



05 | Resumen de los contenidos del curso (continúa)...

MÓDULO 4	Vínculos entre el sector turístico y los ODS
Resumen	El Módulo 4 se embarca en un viaje perspicaz, explorando la relación simbiótica entre el Sector Turístico y los más amplios Objetivos de Desarrollo Sostenible (ODS).
Objetivos de aprendizaje	Las personas aprenderán cómo el turismo puede contribuir significativamente al crecimiento económico, a la promoción de la sostenibilidad medioambiental y a la preservación cultural, entre otros temas. Este módulo dotará a educadores y alumnos de los sectores del THL de los conocimientos y herramientas necesarios para fomentar un futuro más sostenible y equitativo.
Temas tratados	<ul style="list-style-type: none"> ▪ Reducción de la pobreza y desarrollo integrador ▪ Trabajo digno y crecimiento económico ▪ Sostenibilidad medioambiental Preservación y promoción cultural ▪ Desarrollo y acceso a los servicios básicos ▪ Educación, sensibilización y prácticas sostenibles
Estudio de un caso	<ul style="list-style-type: none"> ▪ Stevns Klint –Stevns Klint Experience UNESCO Verdensarv ▪ Rannveig Grétarsdóttir - Iceland
Ejercicios sugeridos	<p>Diapositiva 4 - Tema de debate - ¿Por qué es importante el liderazgo de las mujeres?</p> <p>Diapositiva 17 - Tema de debate ¿Cuál es la importancia de la preservación y promoción cultural?</p> <p>Diapositiva 29 - Reflexión - ¿Turismo regenerativo o turismo sostenible?</p>
Vídeos sugeridos	<ul style="list-style-type: none"> • Tourism On the Line Tina O'Dwyer TEDxGalway - YouTube
Lecturas complementarias	<ul style="list-style-type: none"> • THE 17 GOALS Sustainable Development (un.org) • Achieving the Sustainable Development Goals through Tourism – Toolkit of Indicators for Projects (TIPs) (e-unwto.org) • Regenerative Tourism vs Sustainable Tourism? (thetourismcolab.com.au) • Developing sustainable tourism practices among local businesses The Burren and Cliffs of Moher UNESCO Global Geopark



05 | Resumen de los contenidos del curso (continúa)...

MÓDULO 5	Imaginar un mundo mejor: Ideación, exploración y visión creativa
Resumen	Este módulo se embarca en un viaje transformador, destacando el papel crucial del pensamiento creativo y las ideas visionarias en la remodelación de los sectores THL. En una era marcada por cambios y desafíos rápidos, la capacidad de idear y explorar nuevas posibilidades no es solo un activo, sino una necesidad para las industrias THL.
Objetivos de aprendizaje	Dotar a los alumnos de una mayor comprensión de cómo el pensamiento innovador puede conducir a prácticas innovadoras, soluciones sostenibles y un futuro reimaginado para todos.
Temas tratados	<ul style="list-style-type: none"> ▪ Fomentar la creatividad y la innovación ▪ Fomentar una cultura de inclusión ▪ Promover el aprendizaje y el desarrollo permanentes ▪ Fomentar el espíritu de exploración y aventura ▪ Crear plataformas para colaborar y trabajar en red ▪ Fomentar una mentalidad sostenible
Estudio de un caso	<ul style="list-style-type: none"> ▪ Susan Heffernan – Networking & Collaborating
Ejercicios sugeridos	<p>Diapositiva 12 - Debate en grupo - ¿Qué áreas deberían abarcar la Diversidad y la Inclusión?</p> <p>Diapositiva 16 - Reflexión - ¿Tienes una mentalidad inclusiva?</p> <p>Diapositiva 33 - Evaluación del aprendizaje</p>
Vídeos sugeridos	<ul style="list-style-type: none"> • Different Types of Innovation Explained – YouTube • Viima - YouTube
Lecturas complementarias	<ul style="list-style-type: none"> • What is innovation? UN Tourism (unwto.org) • Future of tourism: Tech, staff, and customers McKinsey



05 | Resumen de los contenidos del curso (continúa)...

MÓDULO 6	Colaboración, comunicación e importancia del aprendizaje interdisciplinar
Resumen	En un mundo en el que la diversidad de perspectivas y los esfuerzos colectivos son fundamentales para la innovación y el éxito sostenible, queremos orientar a los alumnos sobre cómo adoptar estas competencias, de modo que mejoren su desarrollo profesional y contribuyan también de manera significativa a hacer avanzar la igualdad de género y las prácticas sostenibles en los sectores THL de toda Europa.
Objetivos de aprendizaje	En este módulo, nuestro objetivo es dotar a los alumnos de las habilidades esenciales para una colaboración eficaz, una comunicación clara y enfoques interdisciplinarios.
Temas tratados	<ul style="list-style-type: none"> ▪ Fostering creativity and innovation ▪ Foster a culture of inclusion ▪ Promote lifelong learning and development ▪ Encourage a spirit of exploration and adventure ▪ Create platforms for collaboration and networking ▪ Foster a sustainable mindset
Estudio de un caso	<ul style="list-style-type: none"> ▪ Georgina Howard – Effective communication
Ejercicios sugeridos	<p>Diapositiva 6 - Tema de debate: cómo generar confianza en su organización</p> <p>Diapositiva 38 - ¿Conoces bien a tus interlocutores?</p>
Vídeos sugeridos	<ul style="list-style-type: none"> • The Art of Listening Simon Sinek (youtube.com) • The Power of Storytelling eLearning Course – YouTube • Jack Welch and Reverse Mentoring in Business - Part 1 - YouTube • Reverse Mentoring in Business - Part 2 - YouTube
Lecturas complementarias	<ul style="list-style-type: none"> • New Study Finds That Collaboration Drives Workplace Performance (forbes.com) • Partners In Crime: The Power of Finding Your Creative Collaborator by Jason Keath Medium • How to Create a Collaborative Culture The Workstream (atlassian.com) • Better together: Why collaboration is more important than ever – edie • 5 steps to successful collaboration GreenBiz • How collaboration creates value and accelerates change GreenBiz



06 | Desarrollar la experiencia de aprendizaje del estudiante

El entorno de aprendizaje

Crear un entorno seguro y propicio para el aprendizaje en el aula.

Distribución, tamaño y tecnología de las aulas. Es esencial familiarizarse de antemano con la distribución del aula y la tecnología: acústica, protocolos informáticos y de inicio de sesión, mandos a distancia y asistencia informática en caso de necesitarla ese día. Por ejemplo, en una gran sala de conferencias, los clickers o las herramientas digitales de sondeo pueden ser más eficaces que los debates verbales para recoger las respuestas de los alumnos. En un contexto más reducido, puede ser más apropiado fomentar los debates en profundidad y el trabajo en grupo.

Tamaño de la clase y preferencias de participación. Considere la posibilidad de adaptar su tema al tamaño de la clase, al número de alumnos y a las preferencias de aprendizaje, aunque se apliquen a la mayoría de los entornos de conferencias. Añada variedad para fomentar la participación de los alumnos. Esto mejora el aprendizaje y la retención. Los estudiantes tienden a desarrollar atributos de pensamiento crítico y a utilizar sus conocimientos fuera del aula si se facilita su participación activa.

Aprendizaje accesible e inclusivo. Además, el fomento de un entorno de aprendizaje integrador y evaluable garantiza que todos los estudiantes tengan las mismas oportunidades de disfrutar de una experiencia de aprendizaje satisfactoria y sacar provecho de las clases impartidas.

Otras sugerencias

Piense en cómo puede acceder a lo que usted tiene que decir un grupo diverso de estudiantes. Consulte el asesoramiento y el apoyo disponibles para los profesores en materia de aprendizaje integrador. Tenga en cuenta las distintas necesidades de sus estudiantes y ofrezca material didáctico en distintos formatos, como transcripciones, subtítulos y grabaciones de audio.

Utilice un lenguaje sencillo y conciso, evitando la jerga y los términos excesivamente técnicos que puedan provocar una sobrecarga cognitiva.

Integrar los principios de **Universal Design For Learning (UDL)** para construir una experiencia de aprendizaje integradora para todos los alumnos, independientemente de sus orígenes y capacidades.

06 | Desarrollar la experiencia de aprendizaje del estudiante

Consejos eficaces para la educación en línea

Aquí hay algunos videos que lo ayudarán con las conferencias en línea. Si está considerando impartir una clase en vivo, lo siguiente podría resultarle útil:

Tips from the Coalface, una serie de vídeos breves sobre la práctica de la enseñanza en línea:

- [Primeros pasos en la enseñanza en línea](#)
- [Enseñar en línea es diferente](#)
- [Presencia social en la enseñanza en línea](#)
- [Facilitar foros de debate](#)
- [Clases en línea en directo](#)
- [Apoyo a los estudiantes en línea](#)



[Consejos para impartir un seminario web por primera vez:](#) Un mensaje en Twitter del Dr. Andy Clegg, Universidad de Portsmouth, Reino Unido



06 | Desarrollar la experiencia de aprendizaje del estudiante

Consejos de comunicación eficaz para formadores/educadores

Consejos para una comunicación y una impartición de clase eficaces

Establezca una buena relación: Los primeros cinco minutos marcan la pauta para el resto de la clase o conferencia y, de hecho, para las siguientes: capte su atención y aprovéchela al máximo. Establezca una conexión desde el principio, ponga a los estudiantes de su parte y marque la pauta. Habla con ellos cuando lleguen y averigua qué esperan. Preséntese al principio de la clase.

Ofrezca una apertura sólida. Tómate un respiro, empieza con confianza, entusiasmo y habla con claridad. Calma los nervios sin precipitarte, ralentiza tu ritmo de conversación, no te precipites y asegúrate de que te escuchan. Hable como si esperara que le presten atención y le comprendan: por lo general, lo conseguirá.

Tu voz es tu superpoder. Tu voz es tu recurso más importante. Si no se te oye o no se te entiende, de poco sirve que estés allí. Comprueba tu volumen, ritmo y pronunciación repasando los primeros minutos de tu primera clase con un compañero. Y si la sala de conferencias es grande, pide a los del fondo que te digan si te oyen. Utiliza epígrafes y viñetas para guiar tus clases y pronúncialas en un tono más coloquial, con energía espontánea y manteniendo el contacto visual con toda la sala.

Varíe la velocidad, el volumen y el tono de su discurso para mantener el interés de los alumnos y transmita siempre entusiasmo por los temas tratados. Incluya humor o anécdotas personales para crear un ambiente atractivo y reforzar aún más la relación con los alumnos. Permita momentos de silencio o contemplación y dé a los alumnos tiempo para asimilar el material y formarse sus propias ideas, recomendaciones y conclusiones.

Incorpore métodos de aprendizaje activo. La próxima sección tratará este tema con más detalle.

Cerrando: se aplican las 3 reglas para hacer una buena presentación:

Diles lo que vas a decir, dilo, diles lo que les has dicho".

Resuma los puntos clave, sugiérales lo que deberían hacer para profundizar, plantee algunas preguntas para que las exploren en los siguientes seminarios o tutorías y haga un avance de la siguiente clase.

Evalúe para poder evaluar los resultados del aprendizaje. La próxima sección tratará este tema con más detalle.

06 | Desarrollar la experiencia de aprendizaje del estudiante

Consejos de comunicación eficaz para profesores (continuación)

Desarrolle un ciclo de retroalimentación para la mejora continua. Algunos de los mejores profesores y educadores reciben retroalimentación continuamente. Evalúe la eficacia de sus clases e identifique áreas de mejora. Pida a sus alumnos que le den su opinión a través de encuestas anónimas, debates en clase y conversaciones individuales. Utilice esta información para perfeccionar su método de enseñanza y satisfacer mejor las necesidades de sus alumnos. Si quieres saber si eres bueno

Pregunte a un estudiante: lo ideal es hacerlo antes de una clase y pedirle su opinión al final.

Pídele a un colega que observe: asegúrate de que los comentarios sean específicos y equilibrados: ¿Qué has hecho bien? ¿Qué podría mejorar?

Fuente: Sean Russell, Académico, Investigación y Enseñanza

<https://career-advice.jobs.ac.uk/academic/teaching-skills-delivering-an-effective-lecture/>

Se invitó a estudiantes de centros de enseñanza superior de toda Irlanda a votar por el profesor que, en su opinión, tenía el enfoque más innovador e inspirador de su enseñanza y que tenía un efecto positivo en el aprendizaje de los alumnos. Los estudiantes señalaron que los buenos profesores se caracterizan por una comunicación creativa, son alentadores, comprensivos y empáticos, infunden un sentido de asombro o curiosidad (asombroso), son serviciales y amables, inspiradores, atractivos, apasionados por la materia y las dimensiones de su disciplina, y crean una dinámica de entusiasmo en el aula.

‘Manual y herramientas para instituciones de enseñanza superior en Irlanda’

Conéctese a otros grupos y organismos profesionales

Conéctese con otros grupos y organismos profesionales comprometidos con el apoyo a la docencia en las IES, entre ellos:

- [Foro Nacional para la Mejora de la Enseñanza y el Aprendizaje en la Educación Superior](#)
- [Instituto Nacional de Aprendizaje Digital \(NIDL\)](#)
- [Asociación de Personal y Desarrollo Educativo \(SEDA\)](#)
- [Red de Promotores Educativos en Irlanda \(EDIN\)](#)
- [Asociación para la Tecnología del Aprendizaje \(ALT\)](#)
- [EDEN Aprendizaje Digital en Europa](#)

06 | Desarrollar la experiencia de aprendizaje del estudiante

Comunicación eficaz a los estudiantes

Comunicarse eficazmente con los alumnos crea un entorno de aprendizaje positivo y fomenta el éxito de los estudiantes. Una buena capacidad de comunicación permite a los profesores entablar relaciones sólidas con los alumnos, otras partes interesadas del THL y sus colegas.

La comunicación es tanto expresiva como receptiva. Los educadores deben **saber escuchar y comprender los pensamientos e ideas de sus alumnos** y elaborar las cosas con claridad. Los educadores necesitan claridad en la comunicación cuando hablan con sus alumnos. **Deben ser capaces de descomponer las cosas complejas en pasos sencillos.** La comunicación eficaz funciona cuando el orador puede **transmitir su mensaje de forma concisa** y el oyente **puede escuchar e interpretar activamente el mensaje.** Cuando el orador evita utilizar palabras de relleno, ser ambiguo sobre su intención y murmurar, ahorra tiempo y agiliza la capacidad de aprendizaje.

La comunicación con los estudiantes puede ser **formal** o **informal**, por ejemplo, mediante vídeos, juegos de rol o conferencias didácticas formales, tutorías y talleres. Otros tipos de **comunicación formal** son los manuales de programas y módulos, directrices claras de evaluación, listas de lectura, plazos claros para la presentación de evaluaciones y un calendario del curso académico en el que se indiquen las fechas de los módulos y las evaluaciones.

La comunicación informal puede darse en forma de sesiones sin cita previa o incluso en los pasillos. Existen numerosas formas de comunicación a través de medios sociales en línea como Facebook, Twitter, Tik Tok y Snapchat, y foros en línea.

Se puede lograr una **comunicación más profunda** y una experiencia de aprendizaje más emocionante incorporando el aprendizaje formal e informal anterior que profundiza un poco más en la relación entre la mente y las actividades implicadas en escenarios, escenas, imágenes y vídeos (O'Donoghue 1977, pp. 35-36 citado en Clancy, 2015, p. 153).

También es importante fomentar **relaciones positivas** con los alumnos. Fitzmaurice y Coughlan (2007) hablan de la importancia de tener relaciones positivas y sanas con los alumnos. **La comunicación eficaz ayuda a los estudiantes a conectar con los demás, expresar empatía, resolver conflictos y establecer una red de apoyo.** Unas sólidas habilidades interpersonales permiten a los estudiantes entablar relaciones significativas que pueden repercutir positivamente en su vida académica y personal. Para que la comunicación sea eficaz, **debe ser clara, correcta, completa, concisa y compasiva.** Consideramos que éstas son las 5 C de la comunicación, aunque pueden variar en función de a quién se pregunte.

06 | Desarrollar la experiencia de aprendizaje del estudiante

Comunicación eficaz a los estudiantes (continuación)

La comunicación y la colaboración a través de preguntas pueden ayudar a llevar sus estudios al siguiente nivel, donde **pueden hacerse preguntas** unos a otros, **buscar soluciones juntos y comprobar el trabajo** de los demás. Algunos estudiantes son naturalmente más propensos a pedir apoyo o ayuda a un compañero que a pedir una ayuda similar a un instructor. Es importante crear un ambiente positivo en el aula, en el que los alumnos **no tengan miedo de responder o hacer preguntas** y se les respete como socios iguales en el proceso de aprendizaje. Considere diferentes tipos de preguntas, como las convergentes, las divergentes, las de alto nivel y las de bajo nivel.

Las preguntas convergentes tienen en mente una respuesta correcta; el profesor puede presentar la pregunta y luego hacer que los alumnos la respondan. Esto favorece la construcción social del conocimiento.

Las preguntas divergentes son útiles para sondear las experiencias de los alumnos, pero el profesor debe tener cuidado de que la discusión no se alargue.

Las preguntas de alto nivel utilizan verbos como formular hipótesis, teorizar o reflexionar. Estas preguntas pueden llevar un tiempo, por lo que hay que dar tiempo a los alumnos para que piensen la respuesta. No temas el silencio.

Las preguntas de bajo nivel requieren recordar información objetiva, por lo que las respuestas pueden ser más rápidas.

Lynch (2008) sugiere que los profesores deben tener una estrategia para dar la bienvenida a los alumnos; los primeros cinco minutos de la tutoría pueden utilizarse para intercambiar noticias.

Después de la tutoría, es una buena práctica hacer un resumen de todo lo que se ha tratado. Comuníquese después con los alumnos por correo electrónico y envíe diapositivas, si se utilizaron.

06 | Desarrollar la experiencia de aprendizaje del estudiante

Dar un feedback eficaz

Se puede acceder a una lista de ideas prácticas para mejorar la eficiencia y eficacia de la retroalimentación a los estudiantes en [Evaluación formativa: Ideas prácticas para mejorar la eficiencia y la eficacia](#)

Siete principios para dar un buen feedback (evaluación formativa)

1. Facilita el **desarrollo de la autoevaluación (reflexión)** en el aprendizaje.
2. Fomenta el **diálogo entre profesores y compañeros** en torno al aprendizaje.
3. Ayuda a **clarificar qué es un buen rendimiento** (objetivos, criterios, estándares esperados).
4. Ofrece oportunidades para cerrar la brecha **entre el rendimiento actual y el deseado**.
5. Proporciona a los alumnos **información de alta calidad** sobre su aprendizaje.
6. Fomenta las **creencias motivacionales positivas** y la autoestima.
7. Proporciona información a los profesores que puede utilizarse **para dar forma a la enseñanza**.

(Nicol & MacFarlane-Dick, 2009; Juwah et al, 2004)

Se ha demostrado que la retroalimentación de los estudiantes sobre su aprendizaje, a menudo descrita como evaluación formativa, **tiene poderosos beneficios positivos** para el aprendizaje y el rendimiento de los estudiantes (Juwah et al., 2009; Black & William, 1998). La importancia de los mecanismos de retroalimentación en la evaluación ha sido bien establecida en la investigación (Fisher & Miller, 2008).

Sin embargo, a menudo puede ser una tarea que **requiere mucho tiempo** en un entorno con recursos limitados. Además, muchos miembros del personal informan de la falta de compromiso de los estudiantes con esta retroalimentación; por ejemplo, los estudiantes pueden no leerla, al tiempo que informan de la falta de retroalimentación útil. Esto puede dar lugar a una pérdida de esfuerzos por parte del personal y a una retroalimentación ineficaz para los estudiantes.

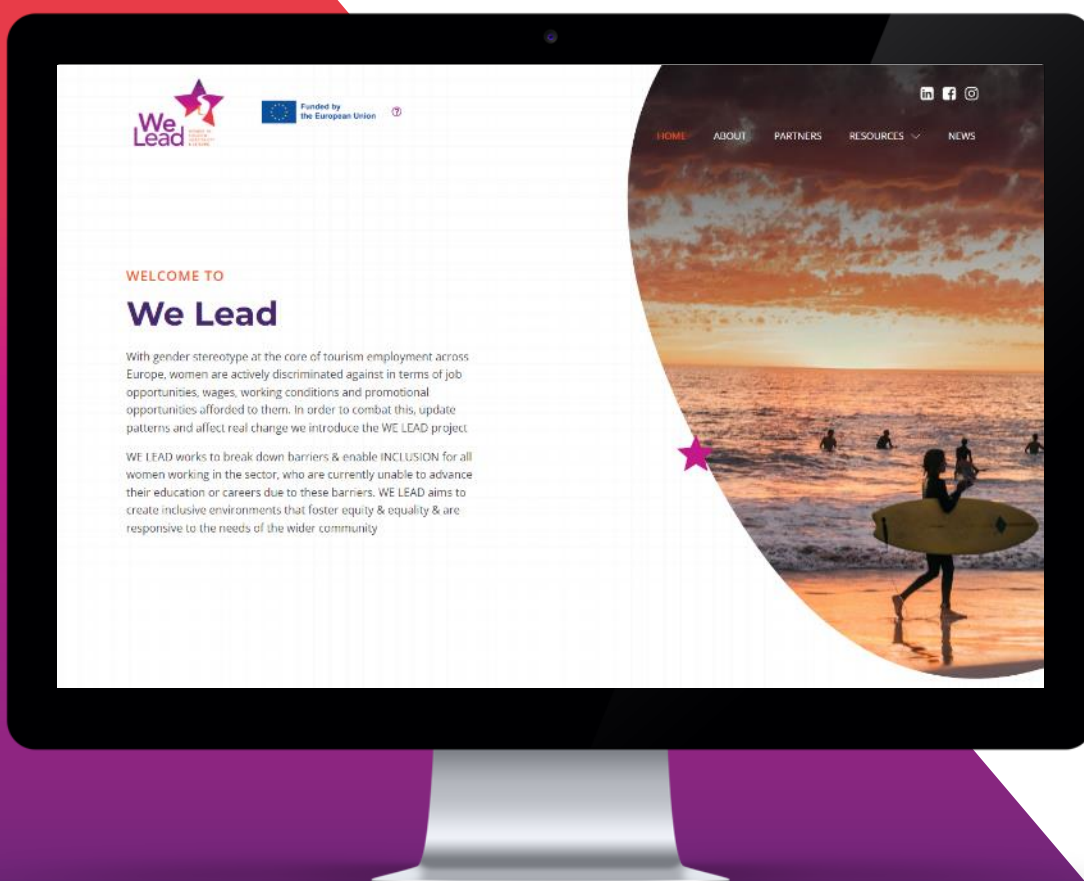
Uno de los temas clave que surgen para abordar este dilema es **desarrollar las habilidades de autocontrol** de los estudiantes para ayudarles a reducir la brecha entre su rendimiento y los estándares que se esperan de ellos (Clarke et al., 2001).

El **momento, el tipo y la especificación de la retroalimentación** también pueden mejorar la capacidad de autocontrol de los estudiantes. Además, una buena retroalimentación debe traducirse en acciones específicas que puedan utilizarse en la siguiente evaluación. No siempre es necesario que el **feedback provenga del personal académico**, ya que los propios estudiantes son un buen recurso cuando se les orienta sobre cómo proporcionar feedback. Las **nuevas tecnologías** también abren algunas oportunidades eficientes de retroalimentación.

Por último, la retroalimentación que proporciona comentarios constructivos sobre los puntos fuertes y débiles y sugerencias de mejora tiene poderosos beneficios positivos para el aprendizaje y el rendimiento de los estudiantes (Nichol & McFarlane-Dick, 2009; Black & William, 1998).

07 | Enlaces y recursos útiles

Sitio web del proyecto	https://weleadproject.eu/
Informe Eye-opener	https://weleadproject.eu/eye-opener-report/
Compendio de buenas prácticas	https://weleadproject.eu/good-practices-compendium/
Recursos de aprendizaje	https://weleadproject.eu/resources/
Página del proyecto en Facebook	https://www.facebook.com/WeLeadEU
Cuenta de Instagram del proyecto	https://www.instagram.com/we_lead.eu/
Página LinkedIn del proyecto	https://www.linkedin.com/company/we-lead-erasmus/?viewAsMember=true



07 | Recursos adicionales

UCD University College Dublin Conjunto de herramientas para la enseñanza

Apoyar el aprendizaje de los alumnos; impartir una clase; planificar una sesión de enseñanza; dar retroalimentación, etc..

<https://www.ucd.ie/teaching/resources/teachingtoolkit/planningateachingsession/>

Recursos de diseño universal

AHEAD demuestra los siete principios del diseño universal, recogidos en su Carta para la Enseñanza y el Aprendizaje Inclusivos.

https://www.ahead.ie/userfiles/files//documents/Charter_4_Inclusive_Teaching_&_Learning_Online_Version.pdf

Descubra cómo puede diseñar lecciones en los dos sitios web siguientes

1. **CAST Aprendizaje de diseño universal:** <http://www.cast.org/our-work/about/udl.html#.V4j2KGNhyJV>
2. **Centro Nacional de Diseño Universal para el Aprendizaje:** <http://www.udlcenter.org>

Aprendizaje inclusivo. ¿Cómo incluir socialmente a los estudiantes que pueden tener dificultades de aprendizaje; por ejemplo, cómo incluir a un estudiante que ha sido evaluado con dislexia o ansiedad? La HEA recopila datos sobre el bienestar de los estudiantes. Por favor, lea Salud y bienestar (págs. 23 - 24) en el informe, **Euro Student Survey V Report on the Social and Living Conditions of Higher Education Students in Ireland 2013.** http://www.hea.ie/sites/default/files/eurostudentv_final.pdf.

Enfoque de aula invertida. Visite la Universidad de Queensland, Australia, y descubra cómo utilizar el enfoque Flipped Classroom para mejorar el aprendizaje de los estudiantes. <http://www.uq.edu.au/teach/flipped-classroom/what-is-fc.html>

¿Qué es la narración digital? Visita (Jerome Gratigny) YouTube <https://www.youtube.com/watch?v=dKZiXR5qUIQ> o sitio web para descubrir cómo crear historias digitales: <http://storyconcepts.blogspot.ie>

¿Qué es el aprendizaje basado en problemas? Lea el siguiente artículo de John Savery (2006) "Overview of Problem-based Learning: Definiciones y distinciones". <https://docs.lib.purdue.edu/cgi/viewcontent.cgi?article=1002&context=ijpbl>



08 | Ejemplo de horario de un curso We Lead de 6 días

- Se recomienda respetar la duración máxima del día indicada en el cuadro siguiente.
- Dado que el material didáctico puede ser bastante intenso y nuevo para los profesores y alumnos, se recomienda repartir la información en varios días.
- Para un mejor tratamiento, puede optar por repartir los días a lo largo de semanas, por ejemplo un día por semana.

DÍA	CONTENIDO DE FORMACIÓN
1	09.00 – 13.00 Módulo 1 14.00 – 15.30 Módulo 2
2	09.00 – 13.00 Módulo 2 14.00 – 15.30 Módulo 3
3	09.00 – 13.00 Módulo 3 14.00 – 15.30 Módulo 4
4	09.00 – 13.00 Módulo 4 14.00 – 15.30 Módulo 5
5	09.00 – 13.00 Módulo 5 14.00 – 15.30 Módulo 6
6	09.00 – 13.00 Módulo 6 14.00 – 15.30 Revisión y recapitulación

"Nunca dudes de que un pequeño grupo de ciudadanos reflexivos y comprometidos puede cambiar el mundo... de hecho, es lo único que lo ha hecho". -Margaret Mead

Siga nuestro viaje

